

# Orientações gerais para a **FASE 5**

PROGRAMA DE  
**RETOMADA  
PRESENCIAL  
PROGRESSIVO**  
E SUAS CARACTERÍSTICAS



#UFCSPAcontracoronavírus

Porto Alegre, abril de 2022

## **GESTÃO 2021-2025**

**Reitora**  
Lucia Campos Pellanda

**Vice-Reitora**  
Jenifer Saffi

**Chefe de Gabinete**  
Magno Carvalho de Oliveira

**Pró-Reitora de Graduação**  
Márcia Rosa da Costa

**Pró-Reitora de Pesquisa e Pós-Graduação**  
Dinara Jaqueline Moura

**Pró-Reitora de Extensão, Cultura e Assuntos Estudantis**  
Mônica M<sup>a</sup> Celestina de Oliveira

**Pró-Reitora de Planejamento**  
Alessandra Dahmer

**Pró-Reitor de Administração**  
Leandro Mateus Silva de Souza

**Pró-Reitora de Gestão com Pessoas**  
Ana Cláudia Souza Vazquez

## **ELABORAÇÃO**

**Comitê Técnico de Informações Estratégicas e Respostas Rápidas à Emergência em Vigilância em Saúde Referente ao Coronavírus – COE-UFCSPA**

Airton Tetelbom Stein  
Alessandra Dartora da Silva  
Alice de Medeiros Zelmanowicz  
Ana Beatriz Gorini da Veiga  
Ana Maria Sandri  
Cláudia Giuliano Bica  
Ingrid Cunha  
Jenifer Saffi  
Lucia Pellanda  
Magda Rosane de Vargas Schardosim  
Márcio Roberto Machado Danni  
Maria Eugênia Bresolin Pinto  
Masurquede de Azevedo Coimbra  
Melissa Medeiros Markoski

**Divisão de Bem-Estar e Saúde no Trabalho (DIBEST) e Pró-Reitoria de Gestão Com Pessoas (PROGESP)**

Ana Cláudia de Souza Vazquez  
Ingrid da Cunha Costa Fernandes  
Valmir Dorn Vasconcelos

## **ORGANIZAÇÃO**

**Gabinete da Reitoria**

**Revisão**  
Marcia Giovenardi e Fabio Frá Fernandes

**Projeto Gráfico e Diagramação**  
Fabio Frá Fernandes



## CUIDADO COLETIVO E APRENDIZADO PARA A SAÚDE

Somos a única universidade federal especializada em saúde no país. Durante os últimos dois anos, em meio à pandemia da Covid-19, a UFCSPA foi exemplo de cuidado com sua comunidade interna e externa.

Acreditamos que todas as situações envolvidas com a pandemia são oportunidades de aprendizado, especialmente para os profissionais de saúde. Desse modo, todos os protocolos, além de serem pensados para garantir ao máximo a segurança das pessoas que trabalham, estudam e circulam na UFCSPA, também foram planejados como exemplos de cuidados para toda a sociedade.

Por isso, pedimos que as informações deste material se tornem também objeto de atividades em sala de aula, principalmente no início do semestre. A observância dos protocolos, a identificação de problemas e a atualização constante das evidências são habilidades essenciais para o profissional de saúde.

Este material contém informações relevantes e orientações para que a retomada completa seja o mais tranquila e segura possível. O cuidado no monitoramento nas fases anteriores e a experiência acumulada, associado ao momento epidemiológico atual, permitem este avanço, mas, para isto, é fundamental a participação de toda a comunidade da UFCSPA.

Serão muitos os desafios do retorno. Cuidar de cada pessoa e da coletividade é o maior legado que podemos construir a partir de todo este período difícil.

Cuidar de si é, também, cuidar do outro. Somos UFCSPA,  
uma universidade sem coronavírus.

Boa leitura!

**Reitoria da Universidade Federal  
de Ciências da Saúde de Porto  
Alegre**

## PROGRAMA DE RETOMADA PRESENCIAL PROGRESSIVO

A retomada das atividades práticas presenciais na UFCSPA ocorreu mediante algumas estratégias, adotadas por todos, de modo a mitigar situações de riscos. Essas estratégias compõem o Programa de Retomada Presencial Progressivo discutido pelo CONSUN e CONSEPE, e seguem as orientações do Comitê Técnico de Informações Estratégicas e Respostas Rápidas à Emergência em Vigilância em Saúde Referente ao Coronavírus da UFCSPA (COE).

Tais orientações são baseadas no monitoramento diário do sistema estadual vigente de distanciamento, da curva epidemiológica da região metropolitana de Porto Alegre (também pelo painel estadual do coronavírus), do

surgimento de variantes mais transmissíveis/letais e das hospitalizações em leitos hospitalares e ocupação em UTIs. Também são observadas as medidas de contenção, com especial atenção ao município de Porto Alegre, para analisar o reflexo sobre as atividades acadêmicas.

É de suma importância que toda a comunidade interna da UFCSPA esteja ciente, consciente e bem engajada nas ações e rotinas para mitigação de aglomeração e de disseminação da COVID-19. A proteção ao vírus depende do esforço e comprometimento de todos.

O COE e a gestão da universidade realizam o monitoramento contínuo dos indicadores epidemiológicos e medidas recomendadas pelo Estado, município e na esfera federal e, dessa forma, podem orientar alterações dos protocolos e medidas de prevenção a qualquer tempo. Se

houver novo agravamento das condições de saúde, pode ser necessário recuar na programação de retomada presencial.

# FASES DO PROGRAMA DE RETOMADA PRESENCIAL PROGRESSIVO E SUAS CARACTERÍSTICAS



## Fase 0

### ADMINISTRATIVAS:

- atividades essenciais que não podem ser realizadas de forma remota e excepcionais conforme necessidades institucionais.

### GRADUAÇÃO:

- aulas teóricas em EaD emergencial;
- estágios de último ano;
- adaptação das aulas práticas possíveis para o EaD emergencial.

### PESQUISA E POS-GRADUAÇÃO:

- oferta de disciplinas, processo seletivo para ingresso nos PPGs, defesas de mestrado e doutorado em EaD emergencial;
- pesquisas com foco na Covid-19 e manutenção das pesquisas prioritárias;
- acesso aos laboratórios multiusuários de pesquisa e atividades das residências seguindo rigorosos protocolos.

### EXTENSÃO:

- todas as atividades em EaD emergencial.

## Fase 1



### ADMINISTRATIVAS:

- manutenção de todas as atividades administrativas que puderem ser realizadas de forma remota.

### GRADUAÇÃO:

- aulas teóricas em EaD emergencial;
- gravações de aulas práticas;
- aulas práticas prioritárias em locais externos à UFCSPA.

### PESQUISA E POS-GRADUAÇÃO:

- oferta de disciplinas, processo seletivo para ingresso nos PPGs, defesas de mestrado e doutorado em EaD emergencial;
- extensão dos prazos das pesquisas prioritárias: teses e dissertações com prazo final em junho de 2022, projetos de pesquisa com fomento, cujo prazo final é dezembro de 2021, outras pesquisas mediante justificativa;
- ampliação dos horários de utilização aos laboratórios multiusuários.

### EXTENSÃO:

- reuniões, eventos e cursos realizados de modo remoto.



## Fase 2

### ADMINISTRATIVAS:

- manutenção de todas as atividades administrativas que puderem ser realizadas de forma remota;
- atividades presenciais essenciais, mediante escalas de trabalho e grupos fixos.

### GRADUAÇÃO:

- aulas teóricas em EaD emergencial;
- aulas práticas prioritárias pendentes nos laboratórios e espaços da UFCSPA; retorno gradual das atividades presenciais priorizando turmas próximas à formatura (prioridade 1).

### PESQUISA E POS-GRADUAÇÃO:

- oferta de disciplinas, processo seletivo para ingresso nos PPGs, defesas de mestrado e doutorado em EaD emergencial;
- extensão dos prazos das pesquisas prioritárias: teses e dissertações com prazo final em junho de 2022, projetos de pesquisa com fomento, cujo prazo final é dezembro de 2021, outras pesquisas mediante justificativa;
- retorno de projetos de pesquisa que envolvam sujeitos/pacientes.

### EXTENSÃO:

- reuniões, eventos e cursos realizados de modo remoto;
- organização dos espaços externos para a realização de atividades presenciais emergenciais;
- realização de atividades presenciais permitidas pelos locais de prática externos.

## Fase 3



### ADMINISTRATIVAS:

- manutenção de todas as atividades administrativas que puderem ser realizadas de forma remota;
- atividades presenciais essenciais, mediante escalas de trabalho e grupos fixos.

### GRADUAÇÃO:

- aulas teóricas em EaD emergencial;
- aulas presenciais nos laboratórios e espaços da UFCSPA; finalização das atividades práticas pendentes do ano de 2020 (Prioridades 2 e 3).

### PESQUISA E POS-GRADUAÇÃO:

- oferta de disciplinas, processo seletivo para ingresso nos PPGs em EaD emergencial;
- retorno dos demais projetos, independentemente do prazo previsto de término;
- retorno (opcional) das defesas de forma presencial, sem público ou com público reduzido e mediante justificativa e
- autorização da ProPPG; atividades presenciais excepcionais mediante autorização da ProPPG e análise do COE.

### EXTENSÃO:

- reuniões, eventos e cursos realizados de modo remoto;
- realização de atividades presenciais permitidas pelos locais de prática externos.



## Fase 4

### ADMINISTRATIVAS:

- manutenção de todas as atividades administrativas que puderem ser realizadas de forma remota;
- atividades presenciais essenciais, mediante escalas de trabalho e grupos fixos.

### GRADUAÇÃO:

- aulas teóricas em EaD emergencial;
- atividades excepcionais mediante autorização da PROGRAD e análise do COE; plano de recuperação de
- disciplinas práticas: cursos de verão, cursos de inverno, cursos de férias.

### PESQUISA E POS-GRADUAÇÃO:

- oferta de disciplinas EaD emergencial;
- atividades excepcionais mediante autorização da ProPPG e análise do COE;
- processos de seleção com etapas presenciais.

### EXTENSÃO:

- reuniões, eventos e cursos realizados de modo remoto;
- atividades presenciais com grupos reduzidos.

## Fase 5



### ADMINISTRATIVAS:

- reavaliação e retomada gradual de todas as atividades presenciais.

### GRADUAÇÃO:

- reavaliação e retomada gradual de todas as atividades presenciais.

### PESQUISA E POS-GRADUAÇÃO:

- reavaliação e retomada gradual de todas as atividades presenciais.

### EXTENSÃO:

- reavaliação e retomada gradual de todas as atividades presenciais.



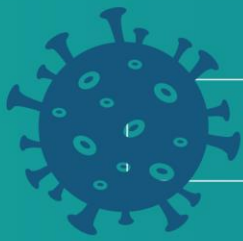
O Programa de Retomada Presencial Progressivo e suas Características preveem, conforme apresentado na página anterior, estratégias que iniciaram na Fase 0, e seguem até a Fase 5. Nas duas primeiras, a manutenção das atividades de ensino teórico aconteceu na modalidade de Educação à Distância Emergencial (EaD-Em), bem como o trabalho dos servidores, que não tendo a necessidade da presencialidade, foram realizadas remotamente.

A partir da Fase 2, algumas das atividades práticas dos cursos de graduação e de pós-graduação retomaram a presencialidade. No entanto, as mesmas obedeceram a critérios elaborados pelas respectivas áreas-meio e fim, bem como pelas orientações do COE-UFCSPA. Do mesmo modo, o trabalho dos servidores, quando solicitados, aconteceram no campus da Universidade.

Já nas fases subsequentes, perante o constante acompanhamento do cenário epidemiológico Nacional, Estadual e Municipal, a presencialidade em todas as atividades práticas foram sendo retomadas conforme as

necessidades institucionais, mas sempre respaldadas pelas condições da curva epidemiológicas da Covid-19.

Hoje, a UFCSPA encontra-se na Fase 5 do Programa de Retomada Presencial Progressivo. Na sequência, são apresentadas suas características, ou seja, os protocolos para presencialidade das atividades-meio e fim, na Universidade.



#UFCSPAcontracoronavírus



**FASE 5**

# PROGRAMA DE RETOMADA PRESENCIAL PROGRESSIVO E SUAS CARACTERÍSTICAS

#UFCSPAcontracoronavírus  
Central de Informações





#UFCSPAcontracoronavírus

## O QUE MUDA NA **FASE 5** ?

### GRADUAÇÃO



- **Atividades práticas:** 100% a partir de **25 de abril**.
- **Componentes Teóricos:** 50% de maio a junho e 100% de junho a julho.

A **primeira semana letiva** será, exclusivamente, para

- **atividades remotas e síncronas**, visando apresentação do plano de ensino e planejamento das atividades presenciais previstas para cada componente;

O retorno de todas as atividades práticas vai depender

- da **capacidade de infraestrutura física e humana** da Universidade.

- A **distribuição das salas de aula** obedecerá a seguinte ordem de prioridade:
  - disciplinas de ingressantes no ano de 2020;
  - disciplinas de ingressantes no ano de 2021;
  - disciplinas de ingressantes no de 2022;
  - disciplinas que não desenvolvem atividades práticas.

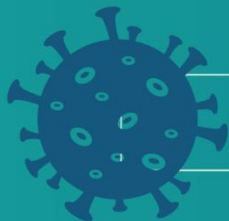


Prioridades conforme  
Portaria 154  
PROGRAD/Reitoria,  
de 20 de agosto de 2021.



#UFCSPAcontracoronavírus  
Central de Informações





#UFCSPAcontracoronavírus

## O QUE MUDA NA **FASE 5** ?

### PESQUISA E PÓS-GRADUAÇÃO



- Março a junho: oferta de **disciplinas** em **modelo híbrido**.
- **Aulas presenciais**: retorno de 100%, a partir de julho.
- **Disciplinas** de pós-graduação, **defesas** e **processos de seleção** poderão ocorrer em modelo híbrido, presencial ou remoto.
- Liberação de **todas** as atividades de pesquisa.

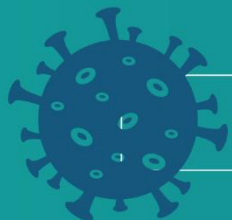


Prioridades conforme  
Portaria 154  
PROGRAD/Reitoria,  
de 20 de agosto de 2021.



#UFCSPAcontracoronavírus  
Central de Informações





#UFCSPAcontracoronavírus

O QUE MUDA NA **FASE 5** ?

## EXTENSÃO



- Retomada gradual de todas as atividades presenciais, **exceto cursos e eventos.**

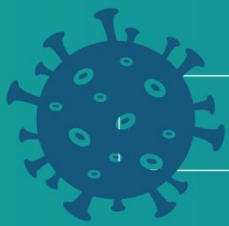


Prioridades conforme  
Portaria 154  
PROGRAD/Reitoria,  
de 20 de agosto de 2021.



#UFCSPAcontracoronavírus  
Central de Informações





#UFCSPAcontracoronavírus

## O QUE MUDA NA **FASE 5** ?

### FORMATURAS



- Formaturas poderão ser realizadas de forma presencial de acordo com a **disponibilidade de espaço físico e pessoas**.
- Cerimônias presenciais **fora da UFCSPA**, com organização da turma, incluindo as simbólicas de confirmação para as colações de grau realizadas virtualmente durante os anos de 2020 e 2021, poderão acontecer de forma presencial a partir de janeiro de 2022.
- Cerimônias **presenciais na UFCSPA** tem data provável de início para abril de 2022.
- Poderão ser mantidas, de forma virtual, as formaturas de acordo com a escolha do estudante.



Prioridades conforme  
Portaria 154  
PROGRAD/Reitoria,  
de 20 de agosto de 2021.



#UFCSPAcontracoronavírus  
Central de Informações



## DIRETRIZES PARA A MANUTENÇÃO DA FASE 5

### Curso de biossegurança

Os membros da comunidade universitária que retornarem às atividades presenciais, devem comprovar a participação no curso de biossegurança ofertado pela instituição.

### Onde encontro o curso de biossegurança?

As informações sobre o curso de biossegurança podem ser consultadas na página da UFCSPA, na aba Biossegurança. O curso se atualiza constantemente e é ministrado de forma síncrona em datas específicas divulgadas na instituição ou a nossa comunidade pode fazer de forma assíncrona. Todas informações podem ser encontradas no portal:

<https://www.ufcspa.edu.br/pesquisa-e-inovacao/biosseguranca>.

## Como tenho acesso ao certificado do curso de biossegurança para anexar ao SEI?

Para receber o certificado, assista o curso e depois preencha o formulário de avaliação, acertando pelo menos 6 das 8 questões. Muita atenção na hora de preencher o nome e o e-mail, pois o nome preenchido será o que aparecerá no certificado e o e-mail será utilizado para entrar em contato quando o certificado ficar pronto.

Para responder ao questionário, acesse:

<https://forms.gle/2TycEk5cquTZpbRz7>

Os certificados serão disponibilizados todas as sextas-feiras, na página do CTBio, no item “Cursos e Treinamentos”. Caso

tenha urgência no certificado, contatar os responsáveis pelo e-mail: [ctbio@ufcspa.edu.br](mailto:ctbio@ufcspa.edu.br)

### **Como enviar o certificado do curso de biossegurança para a UFCSPA?**

Após o curso, você deverá enviar o certificado pelo SEI em um dos caminhos abaixo:

- [Acesso ao SEI - alunos](#)
- [Acesse ao SEI - servidores](#)

Outros documentos importantes: [Biossegurança em tempos da COVID-19](#)

## Aplicativo da UFCSPA

O Aplicativo UFCSPA disponibiliza à comunidade acadêmica alguns dos serviços fundamentais para o dia a dia de estudantes e servidores da Universidade. Nele, estudantes de graduação e pós-graduação tem acesso aos serviços de consulta a horários, salas, inscrição em eventos de extensão, notas, frequências, consulta, reserva ou renovação de livros da biblioteca, além das notícias institucionais. Também estão disponíveis no aplicativo, os acessos rápidos ao Moodle e Webmail.

Para docentes e técnicos administrativos, são disponibilizados serviços de consulta às reservas de sala, inscrição em eventos de extensão, consulta, reserva ou renovação de livros da biblioteca e notícias institucionais.

Para todos os usuários, é ofertada a opção de monitoramento de sintomas de Covid-19, opção a qual deve ser preenchida em caso de suspeita de contaminação pelo vírus.

Ao acessar o monitoramento pelo APP, o usuário irá responder questões sobre sinais e sintomas, além de perguntas sobre contato com casos suspeitos ou confirmados de Covid-19. O monitoramento deve ser diário para acesso à universidade.

O monitoramento é uma importante ferramenta de vigilância epidemiológica que possibilita a identificação precoce de pessoas com sinais e sintomas da doença, ou que estiveram em proximidade de positivados e suspeitos. O automonitoramento via aplicativo possibilita à Universidade identificar assintomáticos, situações de

exposição assintomáticas ou pré-sintomáticas, contatos com suspeitos ou casos confirmados para Covid-19.

Considera-se contato próximo, a pessoa assintomática que esteve próxima a uma pessoa positiva para Covid-19 ou com sintomas sugestivos da doença, sem máscara, por pelo menos 15 min, a uma distância menor de 1 metro e com 48h anteriores ao início dos sintomas ou da realização de testagem do contactante.


O objetivo da identificação e monitoramento de casos suspeitos, confirmados ou contactantes de Covid-19 é interromper a cadeia de transmissão do vírus, contribuindo para o retorno seguro às atividades presenciais e evitar o surgimento de surtos na UFCSPA. É importante que toda a comunidade acadêmica esteja engajada visando à proteção de todos.

Vale salientar que apesar da covid-19 se manifestar principalmente com sintomas respiratórios, com ou sem febre, outras manifestações podem ocorrer, principalmente relacionadas com distúrbios gastrointestinais, perda do paladar ou do olfato.

Ao término do preenchimento do questionário você receberá uma mensagem de LIBERAÇÃO OU NÃO. Quando no monitoramento diário você receber a mensagem de que não está liberado para acessar a universidade, em 24h a equipe de monitoramento entrará em contato com você. Por isso é indispensável manter atualizado o seu cadastro.

Na imagem abaixo, são apresentadas, visual e esquematicamente, os procedimentos para o automonitoramento e registro no Aplicativo UFCSPA.


# VOLTEI AO PRESENCIAL E AGORA?!



**SITUAÇÃO 1**

- SEM** sintomas;
- SEM** contato com caso confirmado ou suspeito de COVID;
- COM** máscara adequada;
- COM** esquema vacinal completo.


**O QUE FAZER?**  
**CONTINUE** com as medidas de prevenção.



**SITUAÇÃO 2**

- SEM** sintomas;
- COM** contato com caso confirmado ou suspeito de COVID;
- COM** máscara adequada;
- COM** esquema vacinal completo.


**O QUE FAZER?**  
**CONTINUE** com as medidas de prevenção.



**SITUAÇÃO 3**

- SEM** sintomas;
- COM** contato com caso confirmado ou suspeito de COVID;
- SEM** máscara adequada;
- COM** esquema vacinal completo.


**O QUE FAZER?**  
**MONITORE O SURGIMENTO DE SINTOMAS**  
**E CONTINUE** com as medidas de prevenção.



**SITUAÇÃO 4**

- COM** sintomas;
- SEM** contato com caso confirmado ou suspeito de COVID;


**O QUE FAZER?**  
**ISOLAMENTO DOMICILIAR + MONITORAMENTO APP UFCSPA**  
**E CONTINUE** com as medidas de prevenção.



**SITUAÇÃO 5**

- COM** sintomas;
- COM** contato com caso confirmado ou suspeito de COVID;
- SEM** máscara adequada;

**O QUE FAZER?**  
**ISOLAMENTO DOMICILIAR + MONITORAMENTO APP UFCSPA**  
**E CONTINUE** com as medidas de prevenção.



**SITUAÇÃO 6**

- COM** COVID confirmado;





**O QUE FAZER?**  
**ISOLAMENTO DOMICILIAR + MONITORAMENTO APP UFCSPA**  
**E COMUNIQUE SEUS CONTATOS!**  
**E CONTINUE** com as medidas de prevenção.

**ATENÇÃO!**

- Fique atento, este fluxo pode ser modificado a qualquer momento;
- Para saber mais sobre as "máscaras" consulte nota da CTbio.

Atualizado em 20/04/2022

As medidas de prevenção são: **ESQUEMA DE VACINAÇÃO ATUALIZADO**

 Lavagem de mãos
  Uso de máscara
  Distanciamento físico
  Ambientes ventilados

## Protocolos para um retorno seguro

A proteção contra a COVID-19 é composta por múltiplas medidas que, em conjunto, aumentam a proteção individual e da comunidade.

A principal via de transmissão da COVID-19 é a respiratória. Isto pode se dar através de gotículas (partículas maiores) ou aerossóis (partículas menores e mais leves que as gotículas, que se mantêm suspensas no ar por certo tempo e longas distâncias).

Mesmo pessoas assintomáticas podem transmitir o vírus.

As principais medidas de prevenção da transmissão respiratória são:

1. Uso de máscaras com boa vedação.
2. Ventilação adequada dos ambientes.
3. Higienização das mãos.
4. Manutenção de distanciamento físico.

Além destas medidas, a vacinação reduz a transmissão e é muito efetiva em reduzir os casos graves da doença.

### **Avaliando os riscos**

O risco de transmissão deve ser considerado dentro de um espectro de probabilidade. Não existe risco zero, mas há possibilidade de redução progressiva do risco com a adoção

do maior número de medidas possível dentro de cada situação, considerando especificidades e necessidades de ensino.

Como já descrito acima, variáveis que diminuem o risco são: vacinação, uso de máscaras adequadas, ventilação, distanciamento, isolamento imediato de pessoas com sintomas, menor tempo de exposição.

As situações de maior risco são: ambientes fechados e mal ventilados com exposição prolongada e aglomerações, ausência do uso de máscaras e atividades que aumentam a emissão de aerossóis, como falar alto, cantar ou fazer exercícios.

A partir dessas informações, é importante trabalhar para reduzir o risco em cada situação específica.

Entre as variáveis de proteção respiratória, a mais facilmente controlável é o uso de máscaras. Por isso, é tão importante o uso da melhor máscara possível nas situações em que não for possível controlar as demais, como no transporte público, por exemplo. O distanciamento é uma variável que pode ser mais flexibilizada se vacinação, uso de máscaras e ventilação estiverem presentes.

Sem o uso de máscaras, seria necessário aumentar o distanciamento para mais de 2 metros, o que impediria o retorno de muitas atividades nos espaços da UFCSPA. Este também é um motivo pelo qual a universidade manterá a recomendação do uso de máscaras, mesmo com a liberação do uso obrigatório pelos governos municipal e estadual.

Desta forma, considerando cada ambiente e cada atividade da universidade, podemos elaborar diretrizes gerais para redução do risco em todas as situações:

1. Vacinação de todas as pessoas que frequentam o ambiente;
2. Monitoramento de sintomas através do app e equipe de monitoramento, além de cuidado individual e da turma;
3. Uso de máscaras e distribuição pela universidade;
4. Manter as janelas e portas abertas sempre que possível (considerando as especificidades de cada ambiente) para que o ambiente permaneça ventilado;
5. Campanhas educativas;
6. Planejamento das atividades;

7. Minimização das aglomerações;
8. Atualização constante das evidências e revisão dos indicadores de saúde;
9. Protocolos específicos;
10. Atividades remotas em situações especiais;
11. Cuidado e atenção específica para grupos de risco e situações de vulnerabilidade;
12. Evitar o compartilhamento de materiais de escritório ou utensílios de uso pessoal;
13. Realizar a higiene das mãos com sabão ou álcool gel;
15. Não consumir alimentos nos laboratórios, salas de aula e salas de trabalho. Seguir os protocolos específicos nos locais especialmente destinados para este fim;
16. Procurar manter o distanciamento possível (pelo menos de 1,0 m);
17. Evitar aglomerações nas escadas e corredores;

## 18. Evitar o uso do ar-condicionado, ou usá-lo no modo ventilação

Como mais um parâmetro para avaliação de risco, o COE - UFCSPA segue monitorando semanalmente os indicadores epidemiológicos da nossa região, do Brasil e do mundo, conforme tabela de indicadores.

## Tabela de Indicadores Epidemiológicos e Grau de Risco

INDICADOR	BAIXO RISCO (1)	RISCO MODERADO (2)	RISCO ELEVADO (3)
Número de casos por 100 mil pessoas nos últimos 7 dias	0-9	10-99	> 100
Positividade RS (ou Porto Alegre?) (Nº casos/100 mil habitantes últimos 7 dias)	0-9	10-99	>100
Ocupação de leitos clínicos COVID-19	70-80%	80-90%	> 90%
Surtos na UFCSPA ou na Santa Casa	Ausente	Análise do COE – avaliado caso a caso	Análise do COE - avaliado caso a caso

Vigilância genômica	Ausência de novas variantes de preocupação segundo a OMS	Presença de variante que ocasione aumento de transmissão	Presença de variante que ocasione aumento de transmissão e morte (Ex. Escape vacinal)
Mapa de Saúde da UFCSPA/ Radar Covid-19	≥ 90% com imunização completa*	≥80% com imunização completa*	≤70% com vacinação completa*

\*conforme orientação no Ministério da Saúde.

## Vacinação

O CONSUN aprovou no dia 10 de fevereiro de 2022, a exigência de passaporte vacinal, a partir da Fase 5 do [Programa de Retomada Presencial Progressivo](#), para as atividades presenciais realizadas no campus da instituição. O envio do comprovante do passaporte vacinal está

regulamentado nos termos da Instrução Normativa Reitoria 03/2022/REITORIA, de 30 de março de 2022, e todas as informações sobre o envio estão disponíveis no Portal: <https://www.ufcspa.edu.br/vida-academica/saude-e-bem-estar/coronavirus-covid/passaporte-vacinal>.

## Prevenção da transmissão respiratória

### Máscaras

As máscaras são uma medida de segurança fundamental, e a que está mais diretamente ao nosso alcance individual. Quando não é possível alterar as demais camadas de proteção, como a lotação e arquitetura dos ambientes ou o tempo de exposição, as máscaras são o elemento mais importante de proteção, além da vacina.

A máscaras devem ser bem ajustadas ao rosto (sem aberturas), e cobrir bem a boca e o nariz, sendo usadas durante todo o tempo na universidade.

O uso de máscaras continua obrigatório em todos os ambientes da UFCSPA. Cabe ressaltar que mesmo nos locais em que a máscara não é mais obrigatória, fora da UFCSPA, o seu uso continua sendo altamente recomendado, para a sua proteção e dos seus colegas e familiares.

Lembrem-se que em um ambiente fechado, mesmo que esteja sozinho, deverá permanecer de máscara. Enquanto você permanece no ambiente, está liberando aerossóis, que podem permanecer em suspensão por algumas horas. Isto aumenta o risco para a próxima pessoa que entrar, mesmo que você já tenha saído.

O COE recomenda que sejam utilizadas máscaras PFF2/N95 ou cirúrgica tripla camada nas dependências da universidade. Nos laboratórios devem ser utilizadas máscaras PFF2/N95.

[Nota técnica do CTBio sobre o uso de máscaras](#)

[Instruções visuais sobre o uso correto de máscaras](#)

Dúvidas sobre os tipos de máscaras acesse o link:  
<https://www.ufcspa.edu.br/documentos/saude-bem-estar/covid-19/mascara-contra-covid.pdf>

## Ventilação

A ventilação adequada é fundamental para a dispersão dos aerossóis, uma das principais formas de transmissão da covid-19. Por isso, mantenha portas e janelas abertas. Em salas com portas de duas folhas, manter ambas abertas.

Em locais onde seja impossível manter as janelas abertas, abrir as janelas de hora em hora por 10 minutos para ventilação.

Em aulas mais longas, realizar intervalos regulares para ventilação maior do ambiente.

Evitar o uso do ar-condicionado, ou usar o mesmo no modo ventilação.

Reservar os últimos 10 minutos de aula para ventilação do ambiente. Entre uma aula e outra, abrir todas as janelas e portas e ligar a ventilação do ar.

## **Distanciamento**

Evite ficar parado nos corredores no intervalo das atividades, isso ajudará a evitar aglomeração neste ambiente de risco, que usualmente não tem ventilação adequada.

## **Orientações para atividades específicas**

### **Sala de aula**

As salas de aula da UFCSPA foram revisadas em relação à sua ventilação e capacidade máxima.

As atividades que normalmente envolvem um grau maior de emissão de aerossóis são: falar alto, cantar, atividade física.

Quando uma pessoa fala de cada vez, o risco é menor do que várias pessoas falando ao mesmo tempo.

Assim, é especialmente importante manter a máscara ao falar.

No entanto, o uso intensivo da voz com o uso de máscara e em ambiente com maior intensidade de ruídos (janelas e portas abertas para assegurar a ventilação) pode levar a um desgaste da voz.

Por este motivo, pedimos sua consideração no planejamento das atividades de aula para evitar que as aulas presenciais

sejam expositivas e, quando necessário, que sejam de duração mais breve.

Algumas sugestões para minimizar o risco, que podem ser consideradas de acordo com as especificidades da disciplina, são:

1. Minimizar o tempo de exposição em voz alta.
2. Utilizar recursos como vídeos ou outros.
3. Atividades assíncronas anteriores à aula presencial (por exemplo, aula expositiva em vídeo para ver em casa, com tempo contabilizado dentro da carga horária EaD da disciplina) e reserva do tempo da aula para atividades de discussão e dúvidas.
4. Em aulas mais longas, realizar intervalos regulares para descanso da voz e ventilação maior do ambiente.

5. Reservar os últimos 10 minutos de aula para ventilação do ambiente, entre uma aula e outra.

### **Hidratação na sala de aula**

A necessidade de hidratação deve ser pesada em relação à necessidade de retirar a máscara. Em um ambiente ventilado, com todos os estudantes vacinados e de máscara, o docente pode retirar a máscara com segurança pelo tempo necessário para se hidratar, observando os cuidados de não contaminar as mãos e o rosto. Nesse momento, também observar o maior distanciamento possível.

## BEBA ÁGUA ANTES DE SAIR



Hidrate-se bem antes de sair de casa.  
Antes de entrar nos prédios da UFCSPA,  
procure um local isolado para beber água  
com segurança.

## LEVE SUA GARRAFA

Utilize sua própria garrafinha de água. Os  
bebedouros da UFCSPA estão  
interditados. E não compartilhe.



## QUANDO DER SEDE...



Se sentir necessidade de beber água,  
procure um espaço mais isolado e bem  
ventilado para beber água com  
segurança.

## IMPORTANTE!

- Retire a máscara apenas para o consumo de água, e recolha-a imediatamente.
- Higienize as mãos antes e após tocar a máscara.



## Cuidados com a voz

A professora Mauriceia Cassol do curso de Fonoaudiologia e a doutoranda Isadora de Oliveira Lemos coordenam uma atividade que discute a importância dos cuidados da voz do professor e as dificuldades atuais desta população, em relação à comunicação em ambiente virtual e presencial. Para assistir a atividade na íntegra e ficar por dentro de todos os passos para o cuidado com a voz, acesse o canal: <https://www.youtube.com/watch?v=bRMuUD2GoCw>.

## Locais de prática

Lembre-se que nos locais de prática você está também representando a UFCSPA. O nosso papel educador também inclui o exemplo que podemos ser para pacientes, colegas e sociedade em geral.

Os discentes que realizarem atividades práticas presenciais em locais externos aos espaços da Universidade deverão seguir os procedimentos administrativos e protocolos de biossegurança específicos exigidos por cada instituição/local que recebê-los.

### Salas de reuniões

No momento, a prioridade são as aulas, que ocupam praticamente todo o espaço físico disponível. Desta forma, sugerimos que as reuniões sejam realizadas de forma virtual para reduzir a exposição. No caso de reuniões presenciais, as mesmas devem ser realizadas nas salas dos departamentos ou setores, ou nos espaços que serão reservados para convivência, orientações e pequenas

reuniões. O agendamento deverá ser realizado pelo sistema: [salas.ufcspa.edu.br](http://salas.ufcspa.edu.br).

## **Elevadores**

Evite o uso dos elevadores para subir um ou dois andares. Neste caso, prefira as escadas.

A lotação máxima recomendada para os elevadores é de 4 pessoas. Mantenha a máscara bem ajustada.

## **A vida fora da UFCSPA**

Como profissionais de saúde e educação, ou futuros profissionais, a nossa atuação como educador é constante.

Na vida pessoal, as considerações de saúde são importantes para proteger familiares e pessoas próximas, principalmente as mais vulneráveis. Além disso, nossa conduta no dia a dia também tem influência sobre o risco global dos colegas e pacientes na universidade.

Algumas sugestões para reduzir o risco em confraternização com familiares e amigos:

1. Prefira ou realize, se possível, encontros ao ar livre ou em locais com boa ventilação. Lembre-se que o SARS-CoV-2 permanece algum tempo nos ambientes na forma de aerossol.
2. Não faça aglomeração; procure encontrar poucas pessoas e manter certo distanciamento, principalmente nos momentos em que for beber e se alimentar.

3. Controle o som ambiente, não colocando música em volume alto, por exemplo, pois isso faz com que as pessoas falem em tom mais alto, liberando mais gotículas.
4. Higienize suas mãos com frequência e utilize máscara na hora de preparar os alimentos a serem servidos.
5. Atenção aos idosos e pessoas pertencentes aos grupos de risco e crianças não-vacinadas.
6. Se estiver com sintomas, procure fazer isolamento e se cuidar; não encontre outras pessoas para não transmitir a doença.
7. Use máscara bem ajustada (preferencialmente PFF2 ou cirúrgica tripla camada) sem ambientes fechados e especialmente no transporte público.

## Ensino de Graduação

A Pró-Reitoria de Graduação (PROGRAD) publicou a Portaria nº 224/2022, que estabelece as orientações para a organização pedagógica e administrativa do retorno das atividades presenciais para o primeiro semestre do ano letivo. O documento informa o período para inclusão dos planos de ensino das disciplinas pelos docentes no respectivo sistema, que será entre os dias 14 de março e 18 de abril. Além disso, orienta para que atividades realizadas a distância sejam realizadas de forma assíncrona e orienta que disciplinas práticas tenham previsão de, pelo menos, três aulas presenciais no semestre.

A distribuição de salas e laboratórios será realizada pela PROPLAN, conforme o critério de prioridade estabelecido na

portaria. O documento estabelece ainda o cronograma de preparação para o reinício das aulas.

O documento na íntegra pode ser conferido no portal:

<https://www.ufcspa.edu.br/sobre-a-ufcspa/normas/prograd>

### **LEMBRE-SE:**

A Covid-19 **NÃO** é uma doença trivial. Muitas pessoas, mesmo aquelas com quadro considerado leve, têm relatado a ocorrência de COVID longa, com sintomas neurológicos, cardiológicos e gerais persistentes.

A estratégia de não evitar se contaminar para adquirir imunidade natural **NÃO** é efetiva e pode causar sofrimento desnecessário, além de atingir pessoas

vulneráveis que não têm a mesma capacidade imune do que você.

Portanto, manter todos os cuidados descritos é fundamental, tanto para evitar a doença, como para proteger aquelas pessoas mais vulneráveis, incluindo os pacientes.

Linha do tempo  
**2020**

#UFCSPAcontracoronavírus



**Março**

- Constituição do **COE UFCSPA**: Comitê Assessor de Informações Estratégicas e Respostas Rápidas à Emergência em Vigilância e Saúde Referentes à Covid-19
- Seminário institucional sobre a Covid-19
- Suspensão das atividades presenciais
- Criação da **Central Institucional para Informações sobre a Covid-19**
- Início das ações de voluntariado: **Juntos, somos mais UFCSPA**
- Suspensão do **calendário acadêmico**

**Abril**

- Planejamento operacional para a manutenção das atividades-meio e atividades-fim da UFCSPA
- Elaboração da newsletter: **UFCSPA no combate e prevenção à Covid-19**
- UFCSPA inicia sua participação na **Pesquisa EPICOID-19** coordenada pela UFPel

**Mai**

- Início da fabricação e distribuição de EPIs: modelo **Face Shield** e **máscaras de óxido de zinco**
- Início da fabricação e distribuição de **álcool gel**
- Início dos **atendimentos psicológicos** para servidores UFCSPA e funcionários Santa Casa
- Início dos atendimentos para **apoio psicopedagógico** aos estudantes UFCSPA
- Início das atividades de **pesquisas prioritárias**
- Início das atividades de **pesquisa orientadas à Covid-19**
- Início das **capacitações docente** sobre o Ead-Emergencial

**Junho**

- Análise de amostras **RT-PCR** para testagem do novo coronavírus
- Impressão de lâminas para vídeo laringoscopia e **peças para respiradores**
- Museu de Anatomia UFCSPA reabre para **visitação virtual**

**Julho**

- Início das capacitações institucionais em **Biossegurança**

**Agosto**

- Início do Semestre Letivo 2020/1 em formato **Ead-Emergencial** e retorno dos estágios curriculares de forma gradual

**Setembro**

- Seminário sobre **vacinas** para Covid-19
- Encontros online entre a Reitoria, estudantes e professores para **avaliar as atividades acadêmicas** durante a pandemia
- Criação de espaço para **perguntas e respostas** sobre a Covid-19
- Lançamento de questionário para **avaliar trabalho e estudo** durante a pandemia

**Outubro**

- CONSUN e CONSEPE discutem plano para **retorno gradual das atividades presenciais em locais de prática externos à UFCSPA**
- Início do **Semestre Letivo 2020/2**

**Novembro**

- Publicado as **Diretrizes, Orientações e Protocolos para o retorno de atividades presenciais** em locais de prática externos à UFCSPA

**Dezembro**

- Finalização do ciclo 2020 de capacitações institucionais em **Biossegurança**
- Avaliação institucional sobre o ano **2020** e prospecções para as atividades-meio e fim para **2021**

Linha do tempo

# 2021

# #UFCSPAcontracoronavírus



## Janeiro

- Início do ciclo 2021 de capacitações institucionais em **Biossegurança**
- Equipes de **voluntários da UFCSPA** participam das primeiras aplicações da **vacina contra Covid-19** em grupos prioritários
- Primeira Sessão Ordinária do **CONSUN 2021**, discute o **panorama da pandemia** e o andamento da vacinação no Brasil
- UFCSPA inicia articulação para **imunização dos estudantes e profissionais** que atuam na linha de frente ao enfrentamento à Covid-19

## Fevereiro

- COE-UFCSPA realiza **pesquisa de acompanhamento vacinal** da Comunidade Acadêmica
- COE-UFCSPA publica **nota-informativa** sobre as **mutações** do vírus SARS-CoV-2 e eficácia das **vacinas**
- Professora da UFCSPA é a **cientista mais citada** no Twitter sobre a **Covid-19** de acordo com o IBPAD
- Professora da UFCSPA lança **Plataforma de Antropologia e Respostas Indígenas à Covid-19** (PART-c)
- Conclusão do **Semestre Letivo 2020/1**
- **Vacinação** dos estudantes e profissionais que atuam na **linha de frente** ao enfrentamento da Covid-19

## Março

- Início do **Drive-Thru de testagem RT-PCR** no campus da UFCSPA
- Comitê Técnico de Biossegurança (CTBio) divulga **nota técnica** sobre o **uso de máscaras**, tipos e classificações de segurança
- UFCSPA disponibiliza **plataforma de TeleCovid** para servidores, bolsistas, estagiários e terceirizados
- Museu de Anatomia UFCSPA realiza nova **visitação virtual**
- Conclusão do **Semestre Letivo 2020/2**

## Abril-Maio

- Equipes de **voluntários da UFCSPA** iniciam participação na **campanha municipal de vacinação** contra **Covid-19** em Porto Alegre
- Universidade publica portaria para oficialização do **Comitê Institucional para Ações de Voluntariado 2021/1**
- Sessão Ordinária do CONSEPE **discute panorama sobre a pandemia** da Covid-19

## Junho

- Início da **vacinação contra Covid-19** (1ª dose) dos servidores, estagiários, bolsistas de apoio técnico e profissionais terceirizados no campus da UFCSPA
- CTBio, COE e PROPPG divulgam **portaria com orientações para retomada das pesquisas presenciais** na Universidade
- UFCSPA presta **apoio para vacinação da população de rua**
- II Seminário de Formação Docente discute **experiências com o EaD-Emergencial** no Ensino Superior

## Julho

- UFCSPA, em parceria com a Secretaria Municipal de Saúde, realiza **testagem para Covid-19** em estação da **Trensurb**
- Laboratório de Pesquisa em Avaliação Psicológica da UFCSPA realiza **Pesquisa para investigar o bem-estar** de brasileiros em meio a **pandemia**
- Pesquisadores da UFCSPA lançam **Portal de Informações com evidências científicas sobre a Covid-19**

## Agosto

- Servidores, estagiários, bolsistas de apoio técnico e profissionais terceirizados recebem **2ª dose da vacina contra Covid-19** na rede municipal
- CONSUN e CONSEPE apresentam **plano para a retomada das atividades práticas presenciais** na UFCSPA
- Programa **Diálogos&Reitoria&Você** aborda a **retomada das atividades práticas presenciais** na UFCSPA
- Início das **atividades práticas presenciais** na UFCSPA

## Setembro

- Conclusão do **Semestre Letivo 2021/1**
- COE-UFCSPA emite Nota sobre a variante Delta da Covid-19

## Outubro-Novembro

- Aplicativo UFCSPA passa a contar com serviços para **monitoramento da Covid-19**, orientado à comunidade universitária
- Início do **Semestre Letivo 2021/2**
- Última edição do curso de **Biossegurança síncrono** de 2021
- Oferta do curso de **Biossegurança assíncrono**
- Início da **Fase 03** do Programa de Retomada Presencial Progressivo
- Reunião CONSUN e CONSEPE, aborda o **planejamento das atividades de ensino** para o pós-pandemia

## Dezembro

- COE-UFCSPA disponibiliza **orientações de segurança** para as festas de **final de ano**
- Universidade inicia os protocolos da **Fase 04** do Programa de Retomada Presencial Progressivo, previsto para entrar em vigor na primeira semana de janeiro de 2022



Junto,  
somos  
UFCSPA

1961-2021 - Católica, Fundecko, UFCSPA



UFCSPA

Universidade Federal de Ciências da Saúde de Porto Alegre



# #UFCSPAcontracoronavírus

Saiba mais em  
Central de Informações Covid-19  
UFCSPA



**UFCSPA**

Universidade Federal de Ciências da Saúde  
de Porto Alegre